



*Coordinamento Generale Statistico attuariale*

*DC Entrate*

*DC Sistemi informativi e tecnologici*

## **Osservatorio sul Precariato**

Dati sui nuovi rapporti di lavoro

**REPORT MENSILE**

**GENNAIO - LUGLIO 2015**

**A partire dal report di giugno 2015 il campo di osservazione è riferito esclusivamente ai lavoratori dipendenti del settore privato (esclusi i lavoratori domestici e gli operai agricoli) ed ai lavoratori degli Enti pubblici economici. Pertanto, i dati non sono comparabili con quelli pubblicati nei report dei mesi precedenti.**

# Osservatorio sul Precariato

## INDICE

Tab. 1 - RAPPORTI DI LAVORO ATTIVATI NEI MESI DI GENNAIO - LUGLIO DEGLI ANNI 2013, 2014 e 2015

Tab. 2 - CESSAZIONI NEI MESI DI GENNAIO - LUGLIO DEGLI ANNI 2013, 2014 e 2015

Tab. 3 - VARIAZIONE NETTA DEI RAPPORTI DI LAVORO IN ESSERE NEI MESI DI GENNAIO - LUGLIO DEGLI ANNI 2013, 2014 e 2015

Tab. 4a - NUOVI RAPPORTI DI LAVORO ATTIVATI NEI MESI DI GENNAIO - LUGLIO DEGLI ANNI 2013, 2014 e 2015 PER MACRO REGIONE DI LAVORO

Tab. 4b - NUOVI RAPPORTI DI LAVORO ATTIVATI NEI MESI DI GENNAIO - LUGLIO DEGLI ANNI 2013, 2014 e 2015 PER REGIONE DI LAVORO

Tab. 5a - CESSAZIONI NEI MESI DI GENNAIO - LUGLIO DEGLI ANNI 2013, 2014 e 2015 PER MACRO REGIONE DI LAVORO

Tab. 5b - CESSAZIONI NEI MESI DI GENNAIO - LUGLIO DEGLI ANNI 2013, 2014 e 2015 PER REGIONE DI LAVORO

Tab. 6 - NUOVI RAPPORTI DI LAVORO ATTIVATI NEI MESI DI GENNAIO - LUGLIO DEGLI ANNI 2013, 2014 e 2015 PER QUALIFICA PROFESSIONALE

Tab. 7 - NUOVI RAPPORTI DI LAVORO ATTIVATI NEI MESI DI GENNAIO - LUGLIO DEGLI ANNI 2013, 2014 e 2015 PER TIPOLOGIA ORARIA

Tab. 8 - RETRIBUZIONE MEDIA TEORICA LORDA MENSILE DEI RAPPORTI DI LAVORO ATTIVATI NEI MESI DI GENNAIO - LUGLIO DEGLI ANNI 2013, 2014 e 2015

TAB. 9 - NUOVI RAPPORTI DI LAVORO ATTIVATI NEI MESI DI GENNAIO - LUGLIO DEGLI ANNI 2013, 2014 e 2015 PER CLASSE DI RETRIBUZIONE MEDIA TEORICA LORDA MENSILE

TAB. 10 – DISTRIBUZIONE PERCENTUALE DEI NUOVI RAPPORTI DI LAVORO ATTIVATI NEI MESI DI GENNAIO - LUGLIO DEGLI ANNI 2013, 2014 e 2015 PER CLASSE DI RETRIBUZIONE MEDIA TEORICA LORDA MENSILE

Tab. 11 - RAPPORTI DI LAVORO INSTAURATI CON LA FRUIZIONE DELL'ESONERO CONTRIBUTIVO L. 190/2014

Graf. 1 - PERCENTUALE DEI NUOVI RAPPORTI DI LAVORO A TEMPO INDETERMINATO SUL TOTALE DEI RAPPORTI ATTIVATI/VARIATI NEI MESI DI GENNAIO - LUGLIO DEGLI ANNI 2013, 2014 e 2015

GRAF. 2 - PERCENTUALE DEI NUOVI RAPPORTI DI LAVORO A TEMPO INDETERMINATO SUL TOTALE DEI RAPPORTI DI LAVORO ATTIVATI/VARIATI NELL'ULTIMO BIENNIO SU BASE MENSILE

TAB. 12a - VOUCHER VALORE NOMINALE €10 VENDUTI NEI MESI DI GENNAIO - LUGLIO DEGLI ANNI 2013, 2014 e 2015 PER MACRO REGIONE DI VENDITA

TAB. 12b - VOUCHER VALORE NOMINALE €10 VENDUTI NEI MESI DI GENNAIO - LUGLIO DEGLI ANNI 2013, 2014 e 2015 PER REGIONE DI VENDITA

## Osservatorio sul Precariato

Nei primi sette mesi del 2015 aumenta, rispetto al corrispondente periodo del 2014, il numero di nuovi rapporti di lavoro a tempo indeterminato nel settore privato (+286.126) e crescono, anche se di poco, i contratti a termine (+1.925), mentre si riducono le assunzioni in apprendistato (-11.521). In aumento anche le cessazioni (+41.006). La variazione netta tra i nuovi rapporti di lavoro e le cessazioni, pari rispettivamente a 3.298.361 e 2.592.233, è di 706.128; nello stesso periodo dell'anno precedente è invece stata di 470.604.

Le nuove assunzioni a tempo indeterminato nel settore privato stipulate in Italia, rilevate da Inps, sono state 1.093.584, il 35,4% in più rispetto all'analogo periodo del 2014. Le trasformazioni a tempo indeterminato di rapporti di lavoro a termine, comprese le "trasformazioni" degli apprendisti, sono state 388.194 (l'incremento rispetto al 2014 è del 41,6%). Pertanto, la quota di assunzioni con rapporti stabili sul totale dei rapporti di lavoro attivati/variati è passata dal 32,8% dei primi sette mesi del 2014 al 40,2% dello stesso periodo del 2015.

L'incremento delle assunzioni a tempo indeterminato 2015 su 2014 risulta superiore alla media nazionale (+35,4%) in Friuli-Venezia Giulia (+85,3%), in Umbria (+66,5%), nelle Marche (+55,4%), nel Trentino-Alto-Adige (+53,3%), in Piemonte (+53,1%), in Emilia-Romagna (+51,1%), in Liguria (+48,3%), in Veneto (+47,4%), nel Lazio (+41,9%), in Lombardia (+40,6%), in Toscana (+37,4%) e in Sardegna (+36,4%). I risultati peggiori si registrano nelle regioni del Sud: Sicilia (+11,2%), Puglia (+17,3%) e Calabria (+18,6%).

La distribuzione dei nuovi rapporti di lavoro per qualifica presenta, nel periodo 2015 in esame rispetto al 2014, una sostanziale stabilità della quota di operai, che passa dal 71,9% del 2014 al 71,8% del 2015, mentre si registra un leggero incremento della quota di impiegati, dal 22,6% del 2014 al 23,4% del 2015.

In leggero aumento anche il lavoro full time rispetto al part time: i nuovi rapporti di lavoro a tempo pieno rappresentano il 63,1% del totale delle nuove assunzioni nei primi sette mesi del 2015, in aumento di 0,9 punti percentuali rispetto allo stesso periodo del 2014.

Rispetto al 2014, il peso dei nuovi rapporti di lavoro con retribuzioni mensili inferiori a 1.000 euro diminuisce di 1 punto percentuale, passando dal 6,3% al 5,3%; una diminuzione si riscontra anche nella fascia retributiva immediatamente superiore (1.001-1.250 euro), la cui incidenza passa dall'8,8% del 2014 all'8,1% del 2015. Risulta stabile (22,7%) il peso dei nuovi rapporti di lavoro con retribuzioni comprese nella fascia tra 1.251 e 1.500 euro, mentre aumenta dello 0,9% il numero dei rapporti che si collocano nella fascia retributiva da 1.501 a 1.750 euro; per le fasce superiori gli aumenti oscillano tra +0,3% e +0,1%, mentre si registra una lieve diminuzione soltanto per le fasce da 3.001 euro in su.

Per quanto riguarda i buoni lavoro, nei primi sette mesi del 2015 risultano venduti 61.933.279 voucher destinati al pagamento delle prestazioni di lavoro accessorio, del valore nominale di 10 euro, con un incremento, rispetto al corrispondente periodo del 2014, pari al 73%, con punte del 93,9% e dell'83,5% rispettivamente nelle regioni insulari e in quelle meridionali del Paese.

**\* A partire dall'aggiornamento di giugno 2015 il campo di osservazione è riferito esclusivamente ai lavoratori dipendenti del settore privato (esclusi i lavoratori domestici e gli operai agricoli) e degli Enti pubblici economici. Pertanto, a partire dal report di giugno 2015, i dati non sono comparabili con quelli pubblicati nei report dei mesi precedenti.**

## Guida alla lettura dei dati dell'Osservatorio sul Precariato

La fonte informativa utilizzata per la produzione delle statistiche presenti nelle tabelle dell'Osservatorio è costituita dalle dichiarazioni UNIEMENS presentate dai datori di lavoro e relative ai propri lavoratori dipendenti. Tali dichiarazioni vengono presentate mensilmente dal datore di lavoro entro il mese successivo a quello di competenza dei contributi.

Il campo di osservazione è riferito ai lavoratori dipendenti del settore privato, esclusi i lavoratori domestici e gli operai agricoli. Per quanto riguarda la Pubblica Amministrazione sono presi in considerazione esclusivamente i lavoratori degli Enti pubblici economici\*. Tra i lavoratori dipendenti inclusi nel collettivo osservato rientrano sia i lavoratori somministrati sia i lavoratori a chiamata (c.d. intermittenti).

Oggetto di rilevazione sono i flussi, vale a dire i movimenti dei rapporti di lavoro – assunzioni, cessazioni, trasformazioni – che intervengono nel periodo di riferimento. La contabilità dei flussi non coincide con quella dei lavoratori perché il medesimo lavoratore può risultare, nello stesso periodo di tempo, coinvolto in una pluralità di movimenti\*\*.

L'intervallo di tempo considerato intercorre tra gennaio e l'ultimo mese delle dichiarazioni UNIEMENS disponibili. I nuovi rapporti di lavoro sono distinti in assunzioni a tempo indeterminato, assunzioni a termine e assunzioni in apprendistato; analoga distinzione è proposta per i rapporti di lavoro conclusi (cessazioni). Separatamente si dà conto anche delle variazioni contrattuali di rapporti di lavoro esistenti, distinte in trasformazioni a tempo indeterminato di rapporti di lavoro a termine e di contratti di apprendistato\*\*\*. A parte sono riportati i dati relativi ai rapporti di lavoro (sia nuovi che trasformati) che hanno consentito al datore di lavoro la fruizione dell'esonero contributivo previsto dalla Legge 190 del 2014.

La natura tipicamente amministrativa della fonte informativa comporta un aggiornamento continuo dei dati, anche pregressi, dovuto a ritardi nella trasmissione delle dichiarazioni o a rettifiche di dichiarazioni già trasmesse.

I dati ricavati dalle dichiarazioni UNIEMENS differiscono da quelli pubblicati mensilmente dal Ministero del lavoro, tratti dalle Comunicazioni Obbligatorie, essenzialmente per il diverso campo di osservazione: in particolare questi ultimi includono tutti i rapporti di lavoro dipendente e parasubordinato ma escludono le missioni dei rapporti di lavoro in somministrazione\*\*\*\*.

Mentre i dati amministrativi sia di fonte UNIEMENS che di fonte Comunicazioni Obbligatorie contabilizzano eventi e quindi sono direttamente finalizzati a statistiche sui flussi, i dati Istat della rilevazione sulle forze di lavoro, basati su un'indagine campionaria continua condotta mediante interviste alle famiglie, sono dati di stock e hanno come obiettivo primario la stima della dimensione e delle caratteristiche dei principali aggregati dell'offerta di lavoro: occupati, disoccupati e inattivi (<http://www.istat.it/it/archivio/167286>). La rilevazione Istat sulle forze lavoro considera quindi l'occupazione nel suo complesso, includendo tutte le tipologie di occupati, non solo dipendenti ma anche indipendenti.

---

\* Gli Enti pubblici economici sono soggetti alla registrazione nel registro delle imprese e si caratterizzano per il fatto di aver come oggetto, in via esclusiva o principale, l'esercizio di un'impresa commerciale avvalendosi pertanto di strumenti privatistici. Gli Enti pubblici economici, un tempo numerosissimi, sono in via di estinzione in quanto sono stati quasi tutti trasformati in società per azioni. Il maggior ente economico ancora attivo è la Cassa depositi e prestiti.

\*\* Negli anni 2013 e 2014 il rapporto tra lavoratori assunti e nuovi rapporti (assunzioni) è stato rispettivamente del 71% e 70%; il rapporto tra lavoratori cessati e rapporti di lavoro conclusi (cessazioni) è stato del 72% e 71%.

\*\*\* Per i contratti di apprendistato la nozione di trasformazione si riferisce al superamento del periodo formativo con conseguente "normalizzazione" del rapporto di lavoro.

\*\*\*\* Il Ministero rilascia due note flash per ciascun mese: nei dati comunicati con la prima nota flash sono esclusi anche i lavoratori domestici e i dipendenti della PA.



## Osservatorio sul Precariato

TAB. 1 – RAPPORTI DI LAVORO\* ATTIVATI NEI MESI DI GENNAIO - LUGLIO DEGLI ANNI 2013, 2014 E 2015

	gen - lug			gen - lug 2014 su 2013		gen - lug 2015 su 2014	
	2013	2014	2015	variazione assoluta	variazione %	variazione assoluta	variazione %
<b>A. NUOVI RAPPORTI DI LAVORO</b>							
A1. Assunzioni a tempo indeterminato	835.937	807.458	1.093.584	-28.479	-3,4%	286.126	35,4%
A2. Assunzioni a termine	1.909.652	2.067.141	2.069.066	157.489	8,2%	1.925	0,1%
A3. Assunzioni in apprendistato	144.052	147.232	135.711	3.180	2,2%	-11.521	-7,8%
<b>TOTALE</b>	<b>2.889.641</b>	<b>3.021.831</b>	<b>3.298.361</b>	<b>132.190</b>	<b>4,6%</b>	<b>276.530</b>	<b>9,2%</b>
<b>B. VARIAZIONI CONTRATTUALI DI RAPPORTI DI LAVORO ESISTENTI</b>							
B1. Trasformazioni a tempo indeterminato di rapporti a termine	312.881	222.804	323.133	-90.077	-28,8%	100.329	45,0%
B2. Apprendisti trasformati a tempo indeterminato	54.922	51.339	65.061	-3.583	-6,5%	13.722	26,7%
<b>TOTALE</b>	<b>367.803</b>	<b>274.143</b>	<b>388.194</b>	<b>-93.660</b>	<b>-25,5%</b>	<b>114.051</b>	<b>41,6%</b>

Fonte: INPS - elaborazione al 10 Settembre 2015

**Campo di osservazione: archivi UNIEMENS dei lavoratori dipendenti privati esclusi lavoratori domestici e operai agricoli. Sono compresi i lavoratori degli enti pubblici economici.**

N.B.: i dati 2015 sono provvisori, in quanto le aziende, con la denuncia del mese di agosto possono integrare i dati di competenza relativi a luglio. Inoltre, i dati 2015, 2014 e 2013 possono subire variazioni per effetto di rettifiche effettuate dalle aziende ovvero di accertamenti realizzati dall'INPS.

\* Sono stati rilevati tutti i rapporti di lavoro attivati nel periodo, anche quelli in capo ad uno stesso lavoratore, con riguardo a tutte le tipologie di lavoro subordinato, incluso il lavoro somministrato e il lavoro intermittente.

**TAB. 2 – CESSAZIONI\* NEI MESI DI GENNAIO - LUGLIO DEGLI ANNI 2013, 2014 E 2015**

	gen - lug			gen - lug 2014 su 2013		gen - lug 2015 su 2014	
	2013	2014	2015	variazione assoluta	variazione %	variazione assoluta	variazione %
Cessazioni a tempo indeterminato	991.683	936.439	953.944	-55.244	-5,6%	17.505	1,9%
Cessazioni di apprendisti	86.793	83.706	83.933	-3.087	-3,6%	227	0,3%
Cessazione di rapporti a termine	1.436.209	1.531.082	1.554.356	94.873	6,6%	23.274	1,5%
<b>TOTALE</b>	<b>2.514.685</b>	<b>2.551.227</b>	<b>2.592.233</b>	<b>36.542</b>	<b>1,5%</b>	<b>41.006</b>	<b>1,6%</b>

Fonte: INPS - elaborazione al 10 Settembre 2015

**Campo di osservazione: archivi UNIEMENS dei lavoratori dipendenti privati esclusi lavoratori domestici e operai agricoli. Sono compresi i lavoratori degli enti pubblici economici.**

N.B.: i dati 2015 sono provvisori, in quanto le aziende, con la denuncia del mese di agosto possono integrare i dati di competenza relativi a luglio. Inoltre, i dati 2015 , 2014 e 2013 possono subire variazioni per effetto di rettifiche effettuate dalle aziende ovvero di accertamenti realizzati dall'INPS.

\* Sono stati rilevati tutti i rapporti di lavoro cessati nel periodo, anche quelli in capo ad uno stesso lavoratore, con riguardo a tutte le tipologie di lavoro subordinato, incluso il lavoro somministrato e il lavoro intermittente.



## Osservatorio sul Precariato

TAB. 3 – VARIAZIONE NETTA DEI RAPPORTI DI LAVORO\* IN ESSERE NEI MESI DI GENNAIO - LUGLIO DEGLI ANNI 2013, 2014 E 2015

	gen - lug			gen - lug 2014 su 2013		gen - lug 2015 su 2014	
	2013	2014	2015	variazione assoluta	variazione %	variazione assoluta	variazione %
<b>TOTALE RAPPORTI DI LAVORO SUBORDINATO</b>							
(+) Nuovi rapporti di lavoro**	2.889.641	3.021.831	3.298.361	132.190	4,6%	276.530	9,2%
(-) Cessazioni di rapporti di lavoro	2.514.685	2.551.227	2.592.233	36.542	1,5%	41.006	1,6%
<b>Variazione Netta</b>	<b>374.956</b>	<b>470.604</b>	<b>706.128</b>	<b>95.648</b>	<b>25,5%</b>	<b>235.524</b>	<b>50,0%</b>
	2013	2014	2015	variazione assoluta	variazione %	variazione assoluta	variazione %
<b>RAPPORTI DI LAVORO A TEMPO INDETERMINATO</b>							
(+) Nuovi rapporti di lavoro	835.937	807.458	1.093.584	-28.479	-3,4%	286.126	35,4%
(+) Trasformazioni a tempo indeterminato di rapporti a termine	312.881	222.804	323.133	-90.077	-28,8%	100.329	45,0%
(+) Apprendisti trasformati a tempo indeterminato	54.922	51.339	65.061	-3.583	-6,5%	13.722	26,7%
(-) Cessazioni	991.683	936.439	953.944	-55.244	-5,6%	17.505	1,9%
<b>Variazione Netta</b>	<b>212.057</b>	<b>145.162</b>	<b>527.834</b>	<b>-66.895</b>	<b>-31,5%</b>	<b>382.672</b>	<b>263,6%</b>

Fonte: INPS - elaborazione al 10 Settembre 2015

**Campo di osservazione: archivi UNIEMENS dei lavoratori dipendenti privati esclusi lavoratori domestici e operai agricoli. Sono compresi i lavoratori degli enti pubblici economici.**

N.B.: i dati 2015 sono provvisori, in quanto le aziende, con la denuncia del mese di agosto possono integrare i dati di competenza relativi a luglio. Inoltre, i dati 2015, 2014 e 2013 possono subire variazioni per effetto di rettifiche effettuate dalle aziende ovvero di accertamenti realizzati dall'INPS.

\* Sono stati rilevati tutti i rapporti di lavoro attivati nel periodo, anche quelli in capo ad uno stesso lavoratore, con riguardo a tutte le tipologie di lavoro subordinato, incluso il lavoro somministrato e il lavoro intermittente.

\*\* Il dato dei nuovi rapporti non include le conversioni dei rapporti a termine e le trasformazioni dei rapporti di apprendistato.

Tab. 4a – NUOVI RAPPORTI DI LAVORO\* ATTIVATI NEI MESI DI GENNAIO - LUGLIO DEGLI ANNI 2013, 2014 E 2015 PER MACRO REGIONE DI LAVORO

Area Geografica	Assunzioni a tempo indeterminato			Assunzioni a termine			Assunzioni in apprendistato			Complesso Assunzioni			Assunzioni tempo indet.	Complesso Assunzioni
	gen - lug			gen - lug			gen - lug			gen - lug			2015/2014	2015/2014
	2013	2014	2015	2013	2014	2015	2013	2014	2015	2013	2014	2015	%	%
NORD-OVEST	221.933	210.176	301.411	561.484	624.654	653.007	42.078	44.495	36.741	825.495	879.325	991.159	43,4%	12,7%
NORD-EST	130.927	120.414	183.198	398.946	435.538	440.147	38.129	39.260	45.224	568.002	595.212	668.569	52,1%	12,3%
CENTRO	165.529	163.213	233.048	442.129	476.701	467.591	38.050	38.051	32.421	645.708	677.965	733.060	42,8%	8,1%
SUD	219.049	221.524	269.095	354.350	371.091	357.957	18.164	18.091	14.875	591.563	610.706	641.927	21,5%	5,1%
ISOLE	97.660	91.343	105.991	152.236	158.317	149.606	7.616	7.274	6.421	257.512	256.934	262.018	16,0%	2,0%
ESTERO**	839	788	841	507	840	758	15	61	29	1.361	1.689	1.628	6,7%	-3,6%
<b>TOTALE</b>	<b>835.937</b>	<b>807.458</b>	<b>1.093.584</b>	<b>1.909.652</b>	<b>2.067.141</b>	<b>2.069.066</b>	<b>144.052</b>	<b>147.232</b>	<b>135.711</b>	<b>2.889.641</b>	<b>3.021.831</b>	<b>3.298.361</b>	<b>35,4%</b>	<b>9,2%</b>

Fonte: INPS - elaborazione al 10 Settembre 2015

**Campo di osservazione: archivi UNIEMENS dei lavoratori dipendenti privati esclusi lavoratori domestici e operai agricoli. Sono compresi i lavoratori degli enti pubblici economici.**

N.B.: i dati 2015 sono provvisori, in quanto le aziende, con la denuncia del mese di agosto possono integrare i dati di competenza relativi a luglio. Inoltre, i dati 2015, 2014 e 2013 possono subire variazioni per effetto di rettifiche effettuate dalle aziende ovvero di accertamenti realizzati dall'INPS.

\* Sono stati rilevati tutti i rapporti di lavoro attivati nel periodo, anche quelli in capo ad uno stesso lavoratore, con riguardo a tutte le tipologie di lavoro subordinato, incluso il lavoro somministrato e il lavoro intermittente.

\*\* Per il 2015 comprende anche i rapporti di lavoro non localizzabili per incompletezza delle informazioni.



Tab. 4b – NUOVI RAPPORTI DI LAVORO\* ATTIVATI NEI MESI DI GENNAIO - LUGLIO DEGLI ANNI 2013, 2014 E 2015 PER REGIONE DI LAVORO

Area Geografica	Assunzioni a tempo indeterminato			Assunzioni a termine			Assunzioni in apprendistato			Complesso Assunzioni			Assunzioni tempo indet.	Complesso Assunzioni
	gen - lug			gen - lug			gen - lug			gen - lug			2015/2014	2015/2014
	2013	2014	2015	2013	2014	2015	2013	2014	2015	2013	2014	2015	%	%
PIEMONTE	39.883	39.383	60.305	127.525	139.174	141.586	11.238	11.856	9.628	178.646	190.413	211.519	53,1%	11,1%
VALLE D'AOSTA	1.832	1.550	2.028	4.956	5.166	4.575	663	622	915	7.451	7.338	7.518	30,8%	2,5%
LIGURIA	17.129	15.520	23.017	59.606	62.850	58.259	6.008	6.017	5.204	82.743	84.387	86.480	48,3%	2,5%
LOMBARDIA	163.089	153.723	216.061	369.397	417.464	448.587	24.169	26.000	20.994	556.655	597.187	685.642	40,6%	14,8%
TRENTINO ALTO ADIGE	11.699	10.241	15.703	36.491	37.536	38.056	3.212	3.397	4.389	51.402	51.174	58.148	53,3%	13,6%
VENETO	58.916	53.247	78.479	153.420	172.924	181.358	15.992	17.167	18.211	228.328	243.338	278.048	47,4%	14,3%
FRIULI VENEZIA GIULIA	10.321	8.848	16.394	38.886	42.430	42.580	2.862	2.994	2.743	52.069	54.272	61.717	85,3%	13,7%
EMILIA ROMAGNA	49.991	48.078	72.622	170.149	182.648	178.153	16.063	15.702	19.881	236.203	246.428	270.656	51,1%	9,8%
TOSCANA	51.307	51.921	71.331	132.250	143.054	139.141	13.194	13.102	12.961	196.751	208.077	223.433	37,4%	7,4%
UMBRIA	8.958	7.561	12.586	23.852	25.422	24.106	2.930	3.030	2.418	35.740	36.013	39.110	66,5%	8,6%
MARCHE	17.010	14.539	22.589	60.625	62.568	59.507	5.688	5.916	5.920	83.323	83.023	88.016	55,4%	6,0%
LAZIO	88.254	89.192	126.542	225.402	245.657	244.837	16.238	16.003	11.122	329.894	350.852	382.501	41,9%	9,0%
ABRUZZO	22.917	23.234	27.949	53.240	57.269	55.374	2.498	2.515	2.227	78.655	83.018	85.550	20,3%	3,0%
MOLISE	4.733	4.518	5.693	6.801	7.712	6.596	269	262	177	11.803	12.492	12.466	26,0%	-0,2%
CAMPANIA	99.096	100.709	125.402	127.894	132.645	128.670	6.466	6.519	5.449	233.456	239.873	259.521	24,5%	8,2%
PUGLIA	61.843	61.074	71.659	119.210	124.495	115.841	5.741	5.787	4.605	186.794	191.356	192.105	17,3%	0,4%
BASILICATA	8.362	7.986	9.923	16.109	16.592	21.555	624	733	619	25.095	25.311	32.097	24,3%	26,8%
CALABRIA	22.098	24.003	28.469	31.096	32.378	29.921	2.566	2.275	1.798	55.760	58.656	60.188	18,6%	2,6%
SICILIA	78.006	73.669	81.888	100.340	107.787	103.007	6.165	5.961	5.014	184.511	187.417	189.909	11,2%	1,3%
SARDEGNA	19.654	17.674	24.103	51.896	50.530	46.599	1.451	1.313	1.407	73.001	69.517	72.109	36,4%	3,7%
<b>ITALIA</b>	<b>835.098</b>	<b>806.670</b>	<b>1.092.743</b>	<b>1.909.145</b>	<b>2.066.301</b>	<b>2.068.308</b>	<b>144.037</b>	<b>147.171</b>	<b>135.682</b>	<b>2.888.280</b>	<b>3.020.142</b>	<b>3.296.733</b>	<b>35,5%</b>	<b>9,2%</b>
ESTERO**	839	788	841	507	840	758	15	61	29	1.361	1.689	1.628	6,7%	-3,6%
<b>TOTALE</b>	<b>835.937</b>	<b>807.458</b>	<b>1.093.584</b>	<b>1.909.652</b>	<b>2.067.141</b>	<b>2.069.066</b>	<b>144.052</b>	<b>147.232</b>	<b>135.711</b>	<b>2.889.641</b>	<b>3.021.831</b>	<b>3.298.361</b>	<b>35,4%</b>	<b>9,2%</b>

Vedi Fonte, Campo di Osservazione e Note nella tabella 4a

TAB. 5a – CESSAZIONI\* NEI MESI DI GENNAIO - LUGLIO DEGLI ANNI 2013, 2014 E 2015 PER MACRO REGIONE DI LAVORO

Area Geografica	Cessazioni a tempo indeterminato			Cessazioni di apprendisti			Cessazione di rapporti a termine			Complesso Cessazioni			Cessazioni tempo indet.	Complesso Cessazioni
	gen - lug			gen - lug			gen - lug			gen - lug			2015/2014	2015/2014
	2013	2014	2015	2013	2014	2015	2013	2014	2015	2013	2014	2015	%	%
NORD-OVEST	271.716	264.962	275.121	24.705	24.032	24.362	427.663	467.011	494.477	724.084	756.005	793.960	3,8%	5,0%
NORD-EST	180.685	172.235	182.048	22.055	21.488	23.384	293.375	310.019	323.925	496.115	503.742	529.357	5,7%	5,1%
CENTRO	201.458	189.427	194.347	22.616	21.956	21.408	342.535	363.697	364.767	566.609	575.080	580.522	2,6%	0,9%
SUD	229.280	217.794	213.094	11.755	11.455	10.438	262.406	274.498	263.256	503.441	503.747	486.788	-2,2%	-3,4%
ISOLE	107.782	91.155	88.376	5.654	4.751	4.325	109.792	115.367	107.296	223.228	211.273	199.997	-3,0%	-5,3%
ESTERO**	762	866	958	8	24	16	438	490	635	1.208	1.380	1.609	10,6%	16,6%
<b>TOTALE</b>	<b>991.683</b>	<b>936.439</b>	<b>953.944</b>	<b>86.793</b>	<b>83.706</b>	<b>83.933</b>	<b>1.436.209</b>	<b>1.531.082</b>	<b>1.554.356</b>	<b>2.514.685</b>	<b>2.551.227</b>	<b>2.592.233</b>	<b>1,9%</b>	<b>1,6%</b>

Fonte: INPS - elaborazione al 10 Settembre 2015

**Campo di osservazione: archivi UNIEMENS dei lavoratori dipendenti privati esclusi lavoratori domestici e operai agricoli. Sono compresi i lavoratori degli enti pubblici economici.**

N.B.: i dati 2015 sono provvisori, in quanto le aziende, con la denuncia del mese di agosto possono integrare i dati di competenza relativi a luglio. Inoltre, i dati 2015 , 2014 e 2013 possono subire variazioni per effetto di rettifiche effettuate dalle aziende ovvero di accertamenti realizzati dall'INPS.

\* Sono stati rilevati tutti i rapporti di lavoro cessati nel periodo, anche quelli in capo ad uno stesso lavoratore, con riguardo a tutte le tipologie di lavoro subordinato, incluso il lavoro somministrato e il lavoro intermittente.

\*\* Per il 2015 comprende anche i rapporti di lavoro non localizzabili per incompletezza delle informazioni.

TAB. 5b – CESSAZIONI\* NEI MESI DI GENNAIO - LUGLIO DEGLI ANNI 2013, 2014 E 2015 PER REGIONE DI LAVORO

Area Geografica	Cessazioni a tempo indeterminato			Cessazioni di apprendisti			Cessazione di rapporti a termine			Complesso Cessazioni			Cessazioni tempo indet.	Complesso Cessazioni
	gen - lug			gen - lug			gen - lug			gen - lug			2015/2014	2015/2014
	2013	2014	2015	2013	2014	2015	2013	2014	2015	2013	2014	2015	%	%
PIEMONTE	54.764	53.618	55.439	7.143	6.764	6.668	99.550	107.553	108.788	161.457	167.935	170.895	3,4%	1,8%
VALLE D'AOSTA	1.876	1.524	1.639	529	422	722	4.605	4.605	3.895	7.010	6.551	6.256	7,5%	-4,5%
LIGURIA	21.437	19.462	19.751	3.590	3.307	2.959	40.987	43.010	40.673	66.014	65.779	63.383	1,5%	-3,6%
LOMBARDIA	193.639	190.358	198.292	13.443	13.539	14.013	282.521	311.843	341.121	489.603	515.740	553.426	4,2%	7,3%
TRENTINO ALTO ADIGE	16.512	14.346	15.212	1.761	1.912	2.815	29.121	28.105	29.470	47.394	44.363	47.497	6,0%	7,1%
VENETO	80.506	76.624	80.169	9.503	9.183	9.586	108.981	118.947	129.841	198.990	204.754	219.596	4,6%	7,2%
FRIULI VENEZIA GIULIA	16.129	15.311	16.207	1.694	1.633	1.622	28.716	29.740	31.351	46.539	46.684	49.180	5,9%	5,3%
EMILIA ROMAGNA	67.538	65.954	70.460	9.097	8.760	9.361	126.557	133.227	133.263	203.192	207.941	213.084	6,8%	2,5%
TOSCANA	62.236	59.370	63.845	7.806	7.401	7.200	91.444	98.567	99.622	161.486	165.338	170.667	7,5%	3,2%
UMBRIA	13.075	11.302	11.412	1.960	1.802	1.692	17.674	18.548	18.004	32.709	31.652	31.108	1,0%	-1,7%
MARCHE	25.606	22.597	22.475	3.320	3.125	2.962	44.265	44.811	43.385	73.191	70.533	68.822	-0,5%	-2,4%
LAZIO	100.541	96.158	96.615	9.530	9.628	9.554	189.152	201.771	203.756	299.223	307.557	309.925	0,5%	0,8%
ABRUZZO	24.812	23.674	21.643	1.432	1.453	1.405	38.336	39.980	42.075	64.580	65.107	65.123	-8,6%	0,0%
MOLISE	5.006	4.341	4.225	210	198	147	4.660	5.016	4.642	9.876	9.555	9.014	-2,7%	-5,7%
CAMPANIA	98.482	97.537	97.196	4.089	4.267	3.972	101.346	105.074	96.915	203.917	206.878	198.083	-0,3%	-4,3%
PUGLIA	67.698	60.906	60.326	3.938	3.532	3.138	86.677	90.433	83.490	158.313	154.871	146.954	-1,0%	-5,1%
BASILICATA	8.266	7.283	7.512	493	456	424	11.912	12.482	15.954	20.671	20.221	23.890	3,1%	18,1%
CALABRIA	25.016	24.053	22.192	1.593	1.549	1.352	19.475	21.513	20.180	46.084	47.115	43.724	-7,7%	-7,2%
SICILIA	86.427	72.560	69.176	4.766	4.011	3.651	77.460	84.640	78.504	168.653	161.211	151.331	-4,7%	-6,1%
SARDEGNA	21.355	18.595	19.200	888	740	674	32.332	30.727	28.792	54.575	50.062	48.666	3,3%	-2,8%
<b>ITALIA</b>	<b>990.921</b>	<b>935.573</b>	<b>952.986</b>	<b>86.785</b>	<b>83.682</b>	<b>83.917</b>	<b>1.435.771</b>	<b>1.530.592</b>	<b>1.553.721</b>	<b>2.513.477</b>	<b>2.549.847</b>	<b>2.590.624</b>	<b>1,9%</b>	<b>1,6%</b>
ESTERO**	762	866	958	8	24	16	438	490	635	1.208	1.380	1.609	10,6%	16,6%
<b>TOTALE</b>	<b>991.683</b>	<b>936.439</b>	<b>953.944</b>	<b>86.793</b>	<b>83.706</b>	<b>83.933</b>	<b>1.436.209</b>	<b>1.531.082</b>	<b>1.554.356</b>	<b>2.514.685</b>	<b>2.551.227</b>	<b>2.592.233</b>	<b>1,9%</b>	<b>1,6%</b>

Vedi Fonte, Campo di Osservazione e Note nella tabella 5a

TAB. 6 – NUOVI RAPPORTI DI LAVORO\* ATTIVATI NEI MESI DI GENNAIO - LUGLIO DEGLI ANNI 2013, 2014 E 2015 PER QUALIFICA PROFESSIONALE

Qualifica	Assunzioni a tempo indeterminato			Assunzioni a termine			Assunzioni in apprendistato			Complesso Assunzioni		
	gen - lug			gen - lug			gen - lug			gen - lug		
	2013	2014	2015	2013	2014	2015	2013	2014	2015	2013	2014	2015
OPERAI	635.013	619.616	799.086	1.441.350	1.553.982	1.569.706				2.076.363	2.173.598	2.368.792
IMPIEGATI	187.531	173.580	278.845	463.961	508.520	494.265				651.492	682.100	773.110
APPRENDISTI							144.052	147.232	135.711	144.052	147.232	135.711
QUADRI	8.339	9.292	10.045	1.742	1.811	2.153				10.081	11.103	12.198
DIRIGENTI	4.088	4.025	4.167	754	787	789				4.842	4.812	4.956
ALTRO	966	945	1.441	1.845	2.041	2.153				2.811	2.986	3.594
<b>TOTALE</b>	<b>835.937</b>	<b>807.458</b>	<b>1.093.584</b>	<b>1.909.652</b>	<b>2.067.141</b>	<b>2.069.066</b>	<b>144.052</b>	<b>147.232</b>	<b>135.711</b>	<b>2.889.641</b>	<b>3.021.831</b>	<b>3.298.361</b>

Fonte: INPS - elaborazione al 10 Settembre 2015

**Campo di osservazione: archivi UNIEMENS dei lavoratori dipendenti privati esclusi lavoratori domestici e operai agricoli. Sono compresi i lavoratori degli enti pubblici economici.**

N.B.: i dati 2015 sono provvisori, in quanto le aziende, con la denuncia del mese di agosto possono integrare i dati di competenza relativi a luglio. Inoltre, i dati 2015, 2014 e 2013 possono subire variazioni per effetto di rettifiche effettuate dalle aziende ovvero di accertamenti realizzati dall'INPS.

\* Sono stati rilevati tutti i rapporti di lavoro attivati nel periodo, anche quelli in capo ad uno stesso lavoratore, con riguardo a tutte le tipologie di lavoro subordinato, incluso il lavoro somministrato e il lavoro intermittente.

TAB. 7 – NUOVI RAPPORTI DI LAVORO\* ATTIVATI NEI MESI DI GENNAIO - LUGLIO DEGLI ANNI 2013, 2014 E 2015 PER TIPOLOGIA ORARIA

Tipologia oraria	Assunzioni a tempo indeterminato			Assunzioni a termine			Assunzioni in apprendistato			Complesso Assunzioni		
	gen - lug			gen - lug			gen - lug			gen - lug		
	2013	2014	2015	2013	2014	2015	2013	2014	2015	2013	2014	2015
Full time	502.038	470.287	649.905	1.223.697	1.310.759	1.340.618	94.825	96.915	89.734	1.820.560	1.877.961	2.080.257
Part time orizzontale	301.907	302.312	401.882	574.714	636.884	610.584	44.930	46.259	42.357	921.551	985.455	1.054.823
Part time verticale	13.968	14.232	15.990	47.368	47.441	43.730	1.342	1.285	1.078	62.678	62.958	60.798
Part time misto	18.024	20.627	25.807	63.873	72.057	74.134	2.955	2.773	2.542	84.852	95.457	102.483
<b>TOTALE</b>	<b>835.937</b>	<b>807.458</b>	<b>1.093.584</b>	<b>1.909.652</b>	<b>2.067.141</b>	<b>2.069.066</b>	<b>144.052</b>	<b>147.232</b>	<b>135.711</b>	<b>2.889.641</b>	<b>3.021.831</b>	<b>3.298.361</b>

Fonte: INPS - elaborazione al 10 Settembre 2015

**Campo di osservazione: archivi UNIEMENS dei lavoratori dipendenti privati esclusi lavoratori domestici e operai agricoli. Sono compresi i lavoratori degli enti pubblici economici.**

N.B.: i dati 2015 sono provvisori, in quanto le aziende, con la denuncia del mese di agosto possono integrare i dati di competenza relativi a luglio. Inoltre, i dati 2015, 2014 e 2013 possono subire variazioni per effetto di rettifiche effettuate dalle aziende ovvero di accertamenti realizzati dall'INPS.

\* Sono stati rilevati tutti i rapporti di lavoro attivati nel periodo, anche quelli in capo ad uno stesso lavoratore, con riguardo a tutte le tipologie di lavoro subordinato, incluso il lavoro somministrato e il lavoro intermittente.

**TAB. 8 – RETRIBUZIONE MEDIA TEORICA LORDA MENSILE\* DEI RAPPORTI DI LAVORO\*\* ATTIVATI NEI MESI DI GENNAIO - LUGLIO DEGLI ANNI 2013, 2014 E 2015**

	gen - lug			gen - lug 2014 su 2013		gen - lug 2015 su 2014		
	2013	2014	2015	variazione assoluta	variazione %	variazione assoluta	variazione %	
<b>A. NUOVI RAPPORTI DI LAVORO</b>								
A1. Assunzioni a tempo Indeterminato	1.886	1.908	1.881	22	1,2%	-27	-1,4%	
A2. Assunzioni a termine	1.818	1.841	1.867	23	1,3%	26	1,4%	
A3. Assunzioni in apprendistato	1.347	1.349	1.359	2	0,1%	10	0,7%	
<b>TOTALE</b>	<b>1.812</b>	<b>1.833</b>	<b>1.848</b>	<b>21</b>	<b>1,2%</b>	<b>15</b>	<b>0,8%</b>	
<b>B. VARIAZIONI CONTRATTUALI DI RAPPORTI DI LAVORO ESISTENTI</b>								
B1. Trasformazioni a tempo indeterminato di rapporti a termine	1.853	1.849	1.846	-4	-0,2%	-3	-0,2%	
B2. Apprendisti trasformati a tempo indeterminato	1.783	1.816	1.901	33	1,9%	85	4,7%	
<b>TOTALE</b>	<b>1.842</b>	<b>1.843</b>	<b>1.855</b>	<b>1</b>	<b>0,1%</b>	<b>12</b>	<b>0,7%</b>	

Fonte: INPS - elaborazione al 10 Settembre 2015

**Campo di osservazione: archivi UNIEMENS dei lavoratori dipendenti privati esclusi lavoratori domestici e operai agricoli. Sono compresi i lavoratori degli enti pubblici economici.**

N.B.: i dati 2015 sono provvisori, in quanto le aziende, con la denuncia del mese di agosto possono integrare i dati di competenza relativi a luglio. Inoltre, i dati 2015 , 2014 e 2013 possono subire variazioni per effetto di rettifiche effettuate dalle aziende ovvero di accertamenti realizzati dall'INPS.

\* La retribuzione media teorica lorda mensile è calcolata moltiplicando per 26 giornate la retribuzione media giornaliera. La retribuzione media giornaliera è ottenuta come rapporto tra retribuzione complessiva percepita nel periodo (eventualmente comprensiva dei ratei di tredicesima e di altre mensilità aggiuntive e riportata a tempo pieno) e numero di giornate complessivamente retribuite nel periodo. I dati per il calcolo della retribuzione media teorica lorda sono stati oggetto di normalizzazione.

\*\* Sono stati rilevati tutti i rapporti di lavoro attivati nel periodo, anche quelli in capo ad uno stesso lavoratore, con riguardo a tutte le tipologie di lavoro subordinato, incluso il lavoro somministrato e il lavoro intermittente.



## Osservatorio sul Precariato

**TAB. 9 – NUOVI RAPPORTI DI LAVORO\* ATTIVATI NEI MESI DI GENNAIO - LUGLIO DEGLI ANNI 2013, 2014 E 2015 PER CLASSE DI RETRIBUZIONE MEDIA TEORICA LORDA MENSILE\*\***

CLASSE DI RETRIBUZIONE MEDIA TEORICA MENSILE	Assunzioni a tempo indeterminato			Assunzioni a termine			Assunzioni in apprendistato			Complesso Assunzioni		
	gen - lug			gen - lug			gen - lug			gen - lug		
	2013	2014	2015	2013	2014	2015	2013	2014	2015	2013	2014	2015
fino a 1.000	57.221	50.603	47.321	116.201	115.150	106.102	24.907	25.501	21.301	198.329	191.254	174.724
da 1.001 a 1.250	76.422	70.723	83.305	158.549	156.543	147.595	39.851	38.989	35.451	274.822	266.255	266.351
da 1.251 a 1.500	205.264	198.181	280.932	425.144	444.076	428.617	41.436	42.479	39.850	671.844	684.736	749.399
da 1.501 a 1.750	173.786	173.267	253.870	408.119	449.503	454.329	20.115	22.076	22.706	602.020	644.846	730.905
da 1.751 a 2.000	95.740	95.174	140.407	255.800	278.595	289.890	8.542	9.246	8.620	360.082	383.015	438.917
da 2.001 a 2.250	63.303	59.986	84.583	159.220	192.591	201.994	3.735	3.765	3.317	226.258	256.342	289.894
da 2.251 a 2.500	52.437	49.792	66.024	104.288	119.694	124.968	2.123	2.017	1.699	158.848	171.503	192.691
da 2.501 a 3.000	51.465	50.703	64.356	105.270	119.044	124.813	1.438	1.332	1.173	158.173	171.079	190.342
da 3.001 a 5.000	41.912	41.349	51.285	111.213	120.577	121.391	1.321	1.595	1.063	154.446	163.521	173.739
oltre 5.001	18.387	17.680	21.501	65.848	71.368	69.367	584	232	531	84.819	89.280	91.399
<b>TOTALE</b>	<b>835.937</b>	<b>807.458</b>	<b>1.093.584</b>	<b>1.909.652</b>	<b>2.067.141</b>	<b>2.069.066</b>	<b>144.052</b>	<b>147.232</b>	<b>135.711</b>	<b>2.889.641</b>	<b>3.021.831</b>	<b>3.298.361</b>

Fonte: INPS - elaborazione al 10 Settembre 2015

**Campo di osservazione: archivi UNIEMENS dei lavoratori dipendenti privati esclusi lavoratori domestici e operai agricoli. Sono compresi i lavoratori degli enti pubblici economici.**

N.B.: i dati 2015 sono provvisori, in quanto le aziende, con la denuncia del mese di agosto possono integrare i dati di competenza relativi a luglio. Inoltre, i dati 2015, 2014 e 2013 possono subire variazioni per effetto di rettifiche effettuate dalle aziende ovvero di accertamenti realizzati dall'INPS.

\* Sono stati rilevati tutti i rapporti di lavoro attivati nel periodo, anche quelli in capo ad uno stesso lavoratore, con riguardo a tutte le tipologie di lavoro subordinato, incluso il lavoro somministrato e il lavoro intermittente.

\*\* La retribuzione media teorica lorda mensile è calcolata moltiplicando per 26 giornate la retribuzione media giornaliera. La retribuzione media giornaliera è ottenuta come rapporto tra retribuzione complessiva percepita nel periodo (eventualmente comprensiva dei ratei di tredicesima e di altre mensilità aggiuntive e riportata a tempo pieno) e numero di giornate complessivamente retribuite nel periodo. I dati per il calcolo della retribuzione media teorica lorda sono stati oggetto di normalizzazione.

**TAB. 10 – DISTRIBUZIONE PERCENTUALE DEI NUOVI RAPPORTI DI LAVORO\* ATTIVATI NEI MESI DI GENNAIO - LUGLIO DEGLI ANNI 2013, 2014 E 2015 PER CLASSE DI RETRIBUZIONE MEDIA TEORICA LORDA MENSILE\*\***

CLASSE DI RETRIBUZIONE MEDIA TEORICA MENSILE	Assunzioni a tempo indeterminato			Assunzioni a termine			Assunzioni in apprendistato			Complesso Assunzioni		
	gen - lug			gen - lug			gen - lug			gen - lug		
	2013	2014	2015	2013	2014	2015	2013	2014	2015	2013	2014	2015
fino a 1.000	6,8%	6,3%	4,3%	6,1%	5,6%	5,1%	17,3%	17,3%	15,7%	6,9%	6,3%	5,3%
da 1.001 a 1.250	9,1%	8,8%	7,6%	8,3%	7,6%	7,1%	27,7%	26,5%	26,1%	9,5%	8,8%	8,1%
da 1.251 a 1.500	24,6%	24,5%	25,7%	22,3%	21,5%	20,7%	28,8%	28,9%	29,4%	23,3%	22,7%	22,7%
da 1.501 a 1.750	20,8%	21,5%	23,2%	21,4%	21,7%	22,0%	14,0%	15,0%	16,7%	20,8%	21,3%	22,2%
da 1.751 a 2.000	11,5%	11,8%	12,8%	13,4%	13,5%	14,0%	5,9%	6,3%	6,4%	12,5%	12,7%	13,3%
da 2.001 a 2.250	7,6%	7,4%	7,7%	8,3%	9,3%	9,8%	2,6%	2,6%	2,4%	7,8%	8,5%	8,8%
da 2.251 a 2.500	6,3%	6,2%	6,0%	5,5%	5,8%	6,0%	1,5%	1,4%	1,3%	5,5%	5,7%	5,8%
da 2.501 a 3.000	6,2%	6,3%	5,9%	5,5%	5,8%	6,0%	1,0%	0,9%	0,9%	5,5%	5,7%	5,8%
da 3.001 a 5.000	5,0%	5,1%	4,7%	5,8%	5,8%	5,9%	0,9%	1,1%	0,8%	5,3%	5,4%	5,3%
oltre 5.001	2,2%	2,2%	2,0%	3,4%	3,5%	3,4%	0,4%	0,2%	0,4%	2,9%	3,0%	2,8%
<b>TOTALE</b>	<b>100,0%</b>	<b>100,0%</b>	<b>100,0%</b>	<b>100,0%</b>	<b>100,0%</b>	<b>100,0%</b>	<b>100,0%</b>	<b>100,0%</b>	<b>100,0%</b>	<b>100,0%</b>	<b>100,0%</b>	<b>100,0%</b>

Fonte: INPS - elaborazione al 10 Settembre 2015

**Campo di osservazione: archivi UNIEMENS dei lavoratori dipendenti privati esclusi lavoratori domestici e operai agricoli. Sono compresi i lavoratori degli enti pubblici economici.**

N.B.: i dati 2015 sono provvisori, in quanto le aziende, con la denuncia del mese di agosto possono integrare i dati di competenza relativi a luglio. Inoltre, i dati 2015, 2014 e 2013 possono subire variazioni per effetto di rettifiche effettuate dalle aziende ovvero di accertamenti realizzati dall'INPS.

\* Sono stati rilevati tutti i rapporti di lavoro attivati nel periodo, anche quelli in capo ad uno stesso lavoratore, con riguardo a tutte le tipologie di lavoro subordinato, incluso il lavoro somministrato e il lavoro intermittente.

\*\* La retribuzione media teorica lorda mensile è calcolata moltiplicando per 26 giornate la retribuzione media giornaliera. La retribuzione media giornaliera è ottenuta come rapporto tra retribuzione complessiva percepita nel periodo (eventualmente comprensiva dei ratei di tredicesima e di altre mensilità aggiuntive e riportata a tempo pieno) e numero di giornate complessivamente retribuite nel periodo. I dati per il calcolo della retribuzione media teorica lorda sono stati oggetto di normalizzazione.





## Osservatorio sul Precariato

TAB. 11 – RAPPORTI DI LAVORO INSTAURATI CON LA FRUIZIONE DELL'ESONERO CONTRIBUTIVO L. 190/2014

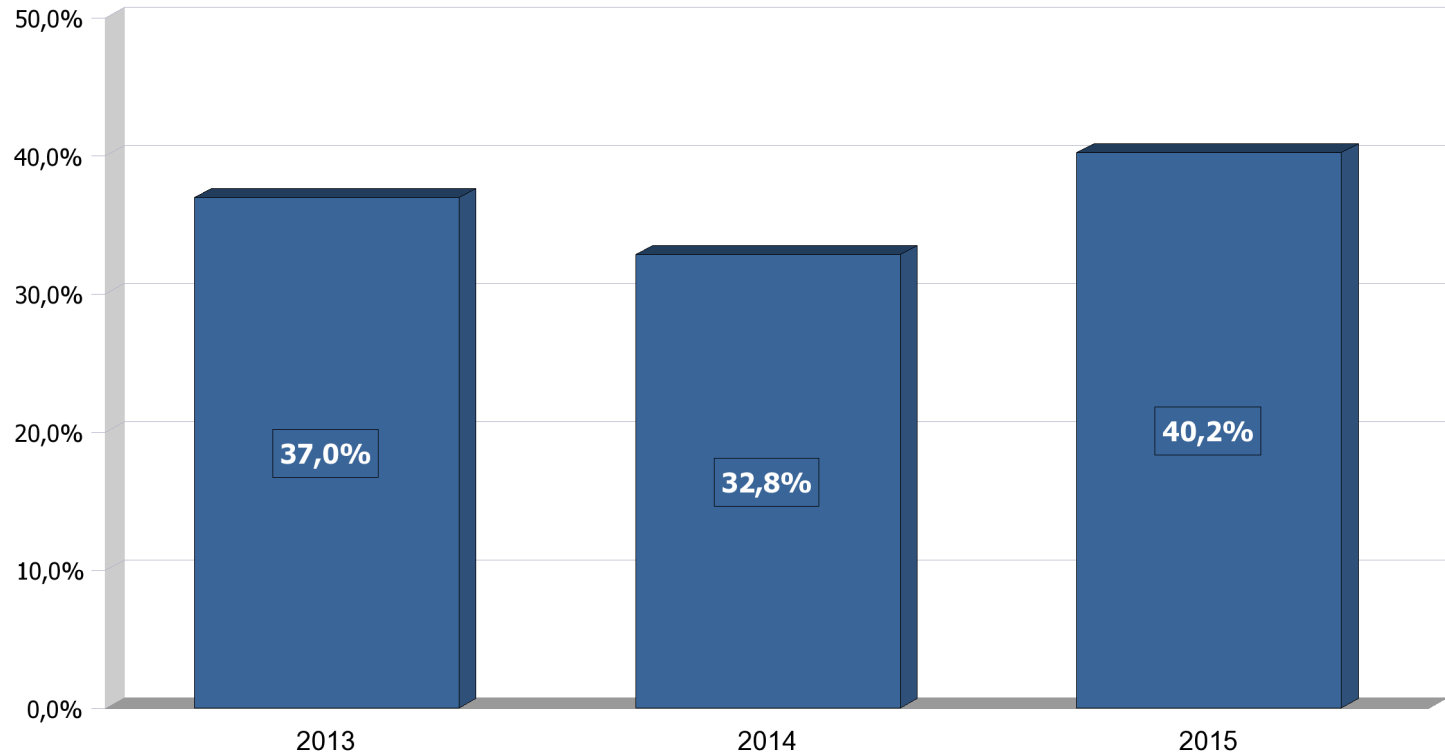
Tipologia di rapporto di lavoro	Gennaio	Febbraio	Marzo	Aprile	Maggio	Giugno	Luglio	Agosto	Settembre	Ottobre	Novembre	Dicembre	Totale
A1. Assunzioni a tempo indeterminato	64.562	69.973	94.134	102.149	88.091	79.541	69.071	0	0	0	0	0	567.521
B1. Trasformazioni a tempo indet. di rapporti a termine	13.424	21.355	37.330	47.672	36.876	31.138	31.596	0	0	0	0	0	219.391
<b>TOTALE</b>	<b>77.986</b>	<b>91.328</b>	<b>131.464</b>	<b>149.821</b>	<b>124.967</b>	<b>110.679</b>	<b>100.667</b>	<b>0</b>	<b>0</b>	<b>0</b>	<b>0</b>	<b>0</b>	<b>786.912</b>
% rapporti esonero L.190/2014 su totale ass.ni/trasf.ni a t.i	35,1%	51,5%	61,3%	64,2%	61,5%	58,8%	56,7%						
% rapporti esonero L.190/2014 su totale nuovi rapporti	13,4%	21,0%	26,4%	27,3%	23,2%	19,3%	19,8%						

Fonte: INPS - elaborazione al 10 Settembre 2015

**Campo di osservazione: archivi UNIEMENS dei lavoratori dipendenti privati esclusi lavoratori domestici e operai agricoli. Sono compresi i lavoratori degli enti pubblici economici.**

N.B.: i dati 2015 sono provvisori, in quanto le aziende, con la denuncia del mese di agosto possono integrare i dati di competenza relativi a luglio; gli stessi dati possono subire variazioni per effetti di rettifiche effettuate dalle aziende ovvero di accertamenti realizzati dall'INPS.

**GRAF.1 - PERCENTUALE DEI NUOVI RAPPORTI DI LAVORO\* A TEMPO INDETERMINATO SUL TOTALE DEI RAPPORTI ATTIVATI/VARIATI NEL PERIODO GENNAIO - LUGLIO DEGLI ANNI 2013, 2014 e 2015**



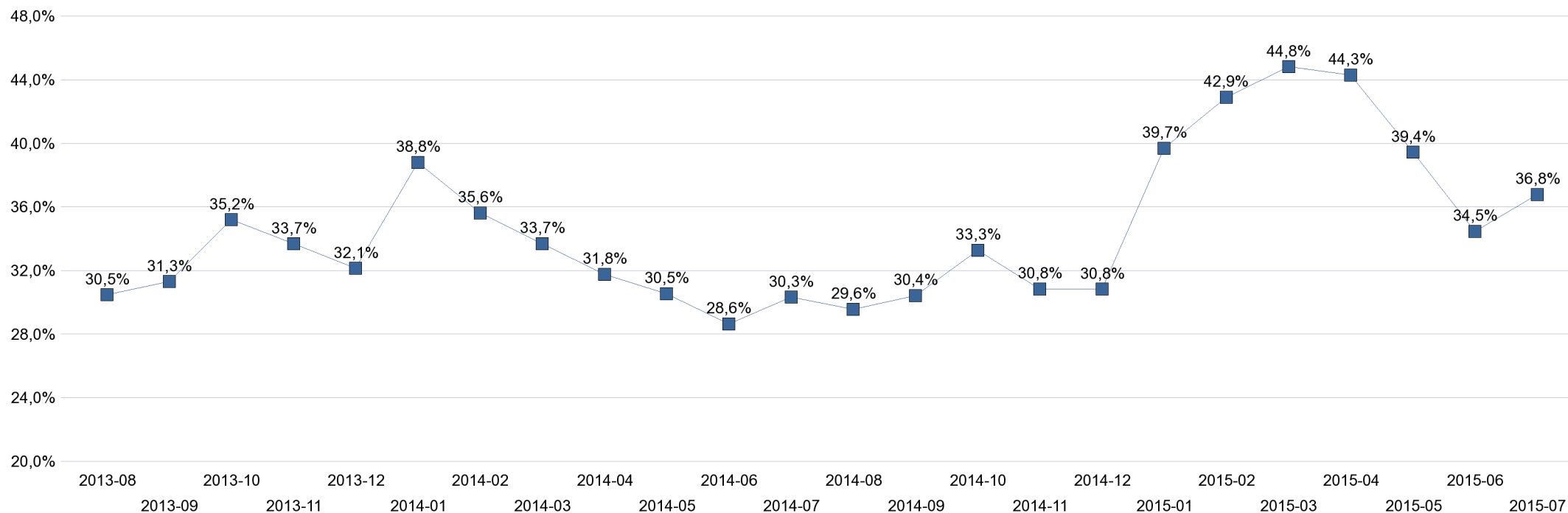
Fonte: INPS - elaborazione al 10 Settembre 2015

**Campo di osservazione: archivi UNIEMENS dei lavoratori dipendenti privati esclusi lavoratori domestici e operai agricoli. Sono compresi i lavoratori degli enti pubblici economici.**

N.B.: i dati 2015 sono provvisori, in quanto le aziende, con la denuncia del mese di agosto possono integrare i dati di competenza relativi a luglio. Inoltre, i dati 2015, 2014 e 2013 possono subire variazioni per effetto di rettifiche effettuate dalle aziende ovvero di accertamenti realizzati dall'INPS.

\* Sono stati rilevati tutti i rapporti di lavoro attivati nel periodo, anche quelli in capo ad uno stesso lavoratore, con riguardo a tutte le tipologie di lavoro subordinato, incluso il lavoro somministrato e il lavoro intermittente.

**GRAF.2 - PERCENTUALE DEI NUOVI RAPPORTI DI LAVORO\* A TEMPO INDETERMINATO SUL TOTALE DEI RAPPORTI DI LAVORO ATTIVATI/VARIATI NELL'ULTIMO BIENNIO SU BASE MENSILE**



Fonte: INPS - elaborazione al 10 Settembre 2015

**Campo di osservazione: archivi UNIEMENS dei lavoratori dipendenti privati esclusi lavoratori domestici e operai agricoli. Sono compresi i lavoratori degli enti pubblici economici.**

N.B.: i dati 2015 sono provvisori, in quanto le aziende, con la denuncia del mese di agosto possono integrare i dati di competenza relativi a luglio. Inoltre, i dati 2015, 2014 e 2013 possono subire variazioni per effetto di rettifiche effettuate dalle aziende ovvero di accertamenti realizzati dall'INPS.

\* Sono stati rilevati tutti i rapporti di lavoro attivati nel periodo, anche quelli in capo ad uno stesso lavoratore, con riguardo a tutte le tipologie di lavoro subordinato, incluso il lavoro somministrato e il lavoro intermittente.

TAB. 12a – VOUCHER VALORE NOMINALE €10\* VENDUTI NEI MESI DI GENNAIO - LUGLIO DEGLI ANNI 2013, 2014 E 2015 PER MACRO REGIONE DI VENDITA

	gen - lug			gen - lug 2014 su 2013		gen - lug 2015 su 2014	
	2013	2014	2015	variazione assoluta	variazione %	variazione assoluta	variazione %
NORD-OVEST	5.867.318	10.422.220	18.793.864	4.554.902	77,6%	8.371.644	80,3%
NORD-EST	7.898.579	13.389.544	21.197.914	5.490.965	69,5%	7.808.370	58,3%
CENTRO	3.280.591	6.227.221	11.184.221	2.946.630	89,8%	4.957.000	79,6%
SUD	1.914.530	3.950.291	7.247.844	2.035.761	106,3%	3.297.553	83,5%
ISOLE	982.692	1.810.339	3.509.436	827.647	84,2%	1.699.097	93,9%
<b>TOTALE</b>	<b>19.943.710</b>	<b>35.799.615</b>	<b>61.933.279</b>	<b>15.855.905</b>	<b>79,5%</b>	<b>26.133.664</b>	<b>73,0%</b>

Fonte: INPS - elaborazione al 10 Settembre 2015

Campo di osservazione: Archivi gestionali generati dai flussi informativi delle procedure di vendita dei voucher.

\*L'importo nominale di 10 euro di ogni singolo voucher comprende la contribuzione a favore della Gestione separata Inps (1,30 euro), quella in favore dell'Inail (0,70 euro) e una quota per la gestione del servizio (0,50 euro). Il compenso netto per il lavoratore è di 7,50 euro.

**TAB. 12b – VOUCHER VALORE NOMINALE €10\* VENDUTI NEI MESI DI GENNAIO - LUGLIO DEGLI ANNI 2013, 2014 E 2015 PER REGIONE DI VENDITA**

	gen - lug		gen - lug 2014 su 2013		gen - lug 2015 su 2014		
	2013	2014	2015	variazione assoluta	variazione %	variazione assoluta	variazione %
PIEMONTE	1.875.324	3.067.383	5.095.309	1.192.059	63,6%	2.027.926	66,1%
VALLE D'AOSTA	65.032	147.324	249.252	82.292	126,5%	101.928	69,2%
LIGURIA	506.222	1.099.101	2.097.526	592.879	117,1%	998.425	90,8%
LOMBARDIA	3.420.740	6.108.412	11.351.777	2.687.672	78,6%	5.243.365	85,8%
TRENTINO ALTO ADIGE	1.361.424	1.803.418	2.389.617	441.994	32,5%	586.199	32,5%
VENETO	2.812.976	4.989.317	8.095.956	2.176.341	77,4%	3.106.639	62,3%
FRIULI VENEZIA GIULIA	1.371.196	2.069.246	2.879.950	698.050	50,9%	810.704	39,2%
EMILIA ROMAGNA	2.352.983	4.527.563	7.832.391	2.174.580	92,4%	3.304.828	73,0%
TOSCANA	1.138.713	2.322.223	4.330.805	1.183.510	103,9%	2.008.582	86,5%
UMBRIA	325.671	601.881	1.031.642	276.210	84,8%	429.761	71,4%
MARCHE	788.829	1.651.928	2.780.751	863.099	109,4%	1.128.823	68,3%
LAZIO	1.027.378	1.651.189	3.041.023	623.811	60,7%	1.389.834	84,2%
ABRUZZO	397.801	708.067	1.318.471	310.266	78,0%	610.404	86,2%
MOLISE	71.373	150.534	258.318	79.161	110,9%	107.784	71,6%
CAMPANIA	456.362	871.462	1.549.659	415.100	91,0%	678.197	77,8%
PUGLIA	639.674	1.516.983	2.939.732	877.309	137,1%	1.422.749	93,8%
BASILICATA	130.046	256.282	453.078	126.236	97,1%	196.796	76,8%
CALABRIA	219.274	446.963	728.586	227.689	103,8%	281.623	63,0%
SICILIA	422.650	740.639	1.470.153	317.989	75,2%	729.514	98,5%
SARDEGNA	560.042	1.069.700	2.039.283	509.658	91,0%	969.583	90,6%
<b>ITALIA</b>	<b>19.943.710</b>	<b>35.799.615</b>	<b>61.933.279</b>	<b>15.855.905</b>	<b>79,5%</b>	<b>26.133.664</b>	<b>73,0%</b>